

# RASANNT



# ANLEITUNG

EINRICHTUNG EINES FTTH-  
INTERNETANSCHLUSSES MIT  
TELEFONIE

Diese Anleitung basiert auf der FRITZ!OS-Version 7.57.

[rasannnt.de](http://rasannnt.de)

## WICHTIG VOR DEM START

- Solltest du eine FRITZ!Box 7590/7590 AX besitzen, musst du das LAN-Kabel, das von deinem ONT kommt, an den blauen WAN-Port anschließen.
- Solltest du eine FRITZ!Box ohne blauen WAN-Port besitzen, musst du das LAN-Kabel vom ONT an LAN1 der FRITZ!Box anschließen.

## LOS GEHT'S

Du möchtest wissen, wie du deinen Router vernünftig einrichtest, so dass endlich rasanntes Glasfaser-Internet bei dir ankommt? Dann befolge die nachstehende Schritt-für-Schritt Anleitung an und schon kann es losgehen!

**Wichtig!** Solltest du deinen eigenen Router verwenden, musst du ihn zunächst auf Werkseinstellungen zurücksetzen, wenn er schon beim Altanbieter in Betrieb war.

Bitte sichere dir vorher ggf. noch deine Einstellungen unter Übersicht -> System -> Sicherung. Hinweise zur Rück-sicherung deiner Einstellungen findest du im Anhang.

Willkommen bei Ihrer FRITZ!Box

[Unsere Datenschutzerklärung](#)

Diagnose und Wartung

Zur Verbesserung Ihres Internet-Erlebnisses und für den sicheren Betrieb an Ihrem Anschluss verwendet AVM Fehlerberichte und bei Bedarf Diagnosedaten. So profitieren Sie von Optimierungen bei Updates oder notwendigen Anpassungen durch AVM. Unter "Internet > Zugangsdaten > AVM-Dienste" können Sie diese Einstellung jederzeit ändern.

OK

Den Haken bei **Diagnose und Wartung** entfernen und anschließend mit **OK** bestätigen.

Dieser Assistent unterstützt Sie bei der Einrichtung Ihrer FRITZ!Box.

In wenigen Schritten werden alle notwendigen Grundeinstellungen vorgenommen. Sie können den Assistenten jederzeit abbrechen und die Einrichtung später fortsetzen.

Wenn Sie stattdessen Einstellungen in Ihre FRITZ!Box übernehmen möchten, die zuvor in einer anderen FRITZ!Box gesichert wurden, klicken Sie hier: [Einstellungen übernehmen](#). Der Einrichtungsassistent wird dadurch beendet.

Weiter >

Klicke jetzt auf "**Einstellungen übernehmen**", um den Einrichtungsassistenten zu beenden.

## Einrichtung Internetverbindung

Übersicht

Internet

Telefonie

Heimnetz

WLAN

Smart Home

Diagnose

System

Internet

Online-Monitor

Zugangsdaten

DSL-Informationen

Klicke links im Menü auf **Internet** und anschließend auf den Unterpunkt **Zugangsdaten**.

Internetzugang | LISP | AVM-Dienste | DNS-Server

Auf dieser Seite können Sie die Daten Ihres Internetzugangs einrichten und den Zugang bei Bedarf anpassen.

**Internetanbieter**

Wählen Sie Ihren Internetanbieter aus.

Internetanbieter: Bitte wählen ...

- Bitte wählen ...
- Telekom
- 1&1 Telecom GmbH
- Vodafone
- o2
- weitere Internetanbieter**

Bei der Option **Internetanbieter**, klicke auf **Bitte wählen** und anschließend auf **weitere Internetanbieter**.

Internetzugang | LISP | AVM-Dienste | DNS-Server

Auf dieser Seite können Sie die Daten Ihres Internetzugangs einrichten und den Zugang bei Bedarf anpassen.

**Internetanbieter**

Wählen Sie Ihren Internetanbieter aus.

Internetanbieter: weitere Internetanbieter

Bitte wählen ...

- htp
- inexio / QUIX / BayernDSL / symbox
- M-net
- NetCologne / NetAachen
- Plusnet
- Thüringer Netkom
- WOBCOM GmbH
- anderer Internetanbieter**

Klicke erneut auf **Bitte Wählen** und anschließend auf **anderer Internetanbieter**.

Internetzugang | IPv6 | LISP | AVM-Dienste | DNS-Server

Auf dieser Seite können Sie die Daten Ihres Internetzugangs einrichten und den Zugang bei Bedarf anpassen.

**Internetanbieter**

Wählen Sie Ihren Internetanbieter aus.

Internetanbieter: weitere Internetanbieter

anderer Internetanbieter

Name: **RASANNNT**

Gib als Namen des Internetanbieters **RASANNNT** ein.

## Anschluss

Geben Sie an, wie der Internetzugang hergestellt werden soll.

- Anschluss an einen DSL-Anschluss  
Wählen Sie diesen Zugang, wenn die FRITZ!Box mit dem DSL-Kabel mit Ihrem DSL-Anschluss verbunden ist. Das in der FRITZ!Box integrierte DSL-Modem wird für die Internetverbindung genutzt.
- Anschluss an ein Kabelmodem (Kabelanschluss)  
Wählen Sie diesen Zugang, wenn die FRITZ!Box über "WAN" an ein Kabelmodem, das die Internetverbindung herstellt, angeschlossen werden soll.
- Anschluss an externes Modem oder Router  
Wählen Sie diesen Zugang, wenn die FRITZ!Box an ein bereits vorhandenes externes Modem oder einen Router angeschlossen werden soll.

Setze bei **Anschluss** den Punkt auf **Anschluss an externes Modem oder Router**.

## Betriebsart

Geben Sie an, ob die FRITZ!Box die Internetverbindung selbst aufbaut oder eine vorhandene Internetverbindung mitbenutzt.

- Internetverbindung selbst aufbauen  
Die FRITZ!Box stellt einen eigenen IP-Adressbereich zur Verfügung. Die Firewall bleibt dabei aktiviert. Verbinden Sie die FRITZ!Box über den WAN-Anschluss mit dem vorhandenen externen Modem oder Router.
- Vorhandene Internetverbindung mitbenutzen (WLAN Mesh / IP-Client-Modus)  
Die FRITZ!Box wird Teil des vorhandenen Heimnetzes und übernimmt diesen IP-Adressbereich. Die Firewall der FRITZ!Box wird dabei deaktiviert. Ist der andere Router, der das Heimnetz aufspannt, auch eine FRITZ!Box mit WLAN Mesh-Funktion, kann die vorliegende FRITZ!Box Teil des WLAN Mesh werden. Verbinden Sie die FRITZ!Box über einen der LAN-Anschlüsse mit dem vorhandenen externen Modem oder Router.

Setze bei **Betriebsart** den Punkt auf Internetverbindung selbst aufbauen.

Internet > Zugangsdaten

Internetzugang | LISP | AVM-Dienste | DNS-Server

### Zugangsdaten

Werden Zugangsdaten benötigt?

Ja  
Geben Sie die Zugangsdaten ein, die Sie von Ihrem Internetanbieter bekommen haben.

Benutzername:

Kennwort:

Setze bei **Zugangsdaten** den Punkt auf **Ja** und gib hier deine PPPoE-Daten ein.

### Verbindungseinstellungen

Die Verbindungseinstellungen sind bereits auf die am häufigsten verwendeten Werte eingestellt. Bei Bedarf können Sie diese Werte verändern.

#### Übertragungsgeschwindigkeit

Geben Sie die Geschwindigkeit Ihrer Internetverbindung an. Diese Werte werden zur Sicherung der Priorisierung der Netzwerkgeräte benötigt.

Downstream:  Mbit/s

Upstream:  Mbit/s

Trage bei **Übertragungsgeschwindigkeit** die von dir gebuchte Geschwindigkeit ein (Mbit/s).

Verbindungseinstellungen ändern ▲

**Internetverbindung**

Dauerhaft halten (empfohlen für Flatrate-Tarife)

Zwangstrennung durch den Anbieter verschieben in die Zeit zwischen  Uhr

Bei Inaktivität trennen (empfohlen für Zeit- oder Volumentarife)

Automatisch trennen nach  Sekunden

**VLAN-Einstellungen**

Bitte beachten Sie, dass nur in seltenen Fällen die Verwendung einer VLAN-ID erforderlich ist. Die benötigte ID erhalten Sie von Ihrem Internetanbieter.

VLAN für den Internetzugang verwenden

VLAN-ID

PBit

Klicke auf **Verbindungseinstellungen ändern**, um das Menü auszuklappen. Setze anschließend den Haken bei **VLAN für den Internetzugang verwenden** und trage bei **VLAN-ID** die **7** ein.

Klicke unten rechts auf **Übernehmen** um die Einstellungen zu speichern und bestätige den Vorgang anschließend mit **OK**.

Speichern der Einstellungen

Der Vorgang wurde erfolgreich abgeschlossen. Im weiteren Verlauf wird Ihre Internetverbindung geprüft.

Internetzugang | **IPv6** | LISP | AVM-Dienste | DNS-Server

Hier können Sie die IPv6-Unterstützung der FRITZ!Box aktivieren und einrichten.

**IPv6-Unterstützung**

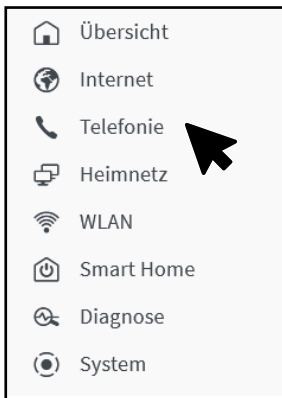
IPv6-Unterstützung aktiv

IPv6-Anbindung

Klicke oben auf den Tab **IPv6** und setze einen Haken bei **IPv6-Unterstützung aktiv**.

Klicke anschließend unten rechts auf **Übernehmen**.

## Einrichtung eigene Rufnummern

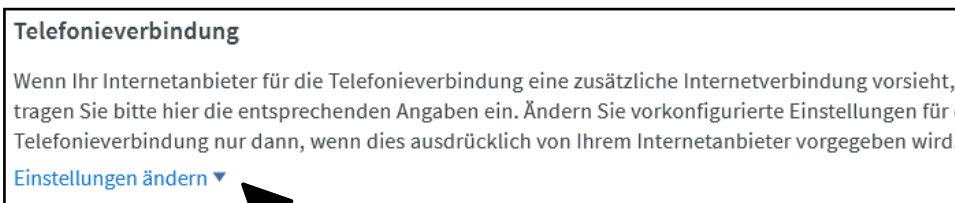


Klicke nun links im Menü auf **Telefonie** und dann auf den Unterpunkt **Eigene Rufnummern**.

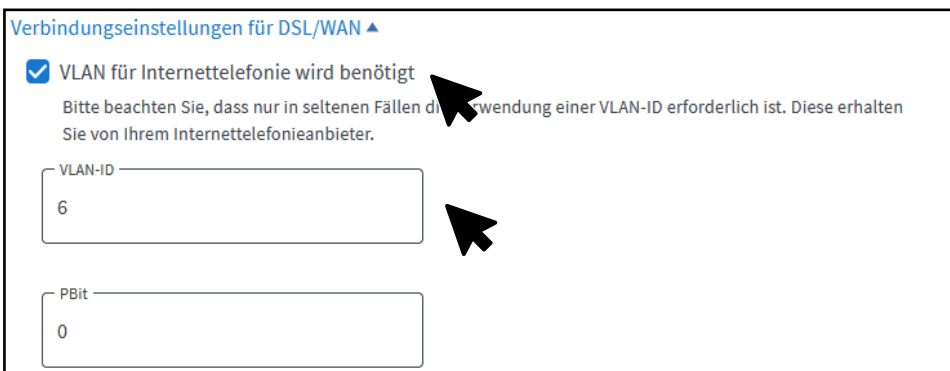


Gehe anschließend oben auf **Anschlusseinstellungen**.

Gib hier deine **Ortsvorwahl ohne die führende Null** ein.



Öffne unter **Telefonieverbindung** den Reiter **Einstellungen ändern** und anschließend den Reiter **Verbindungseinstellungen für DSL/WAN**.



Setze den Haken bei **VLAN für Internettelefonie wird benötigt** und trage bei **VLAN-ID** die **6** ein.

Für Internettelefonie eine separate Verbindung nutzen (PVC)  
Die erforderlichen Angaben für die separate Telefonieverbindung erhalten Sie von Ihrem Internetanbieter.

Werden Zugangsdaten benötigt?

Ja

Nein  
Wählen Sie diese Option nur dann, wenn Sie für die separate Telefonieverbindung keine Zugangsdaten benötigen.

IP-Adresse automatisch über DHCP beziehen

IP-Adresse manuell festlegen

**Übernehmen** **Verwerfen**

Setze einen Haken bei **Für Internettelefonie eine separate Verbindung nutzen (PVC)** und kreuze **Werden Zugangsdaten benötigt?** mit **Nein** an.

Kreuze **IP-Adresse automatisch über DHCP beziehen** an und klicke anschließend auf **Übernehmen**.

Rufnummern | Anschlusseinstellungen | Sprachübertragung

Auf dieser Seite können Sie Ihre eigenen Rufnummern einrichten und bearbeiten.

Es sind keine Rufnummern eingerichtet.

**Liste drucken** **Neue Rufnummer**

Klicke oben im Menü auf **Rufnummern** und wähle anschließend **Neue Rufnummer** aus.

Eigene Rufnummer einrichten

An welchem Anschlusstyp ist Ihre FRITZ!Box angeschlossen?

IP-basierter Anschluss  
Die FRITZ!Box ist nicht zusätzlich mit einem Festnetzanschluss verbunden.

Festnetzanschluss und Internetanschluss  
Die FRITZ!Box ist sowohl mit einem Festnetzanschluss als auch einem Internetanschluss verbunden.

**Weiter** **Abbrechen**

Setze den Punkt bei **IP-basierter Anschluss** und bestätige mit **Weiter**.

Internetrufnummern eintragen

Wählen Sie Ihren Internettelefonie-Anbieter aus und tragen Sie die Ihnen mitgeteilten Anmeldedaten ein.

**Anmeldedaten**

Telefonie-Anbieter

---

Rufnummer für die Anmeldung*	Interne Rufnummer in der FRITZ!Box**
<input type="text" value="z.B. 12345"/>	<input type="text" value="z.B. 12345"/>

Trage deine **Rufnummer ohne Ortsvorwahl und Landesvorwahl** ein. (Achte darauf, dass keine Leerzeichen verwendet werden.)

**Zugangsdaten**

Benutzername	<input type="text" value="SIP-Benutzername (siehe SIP-Daten)"/>
Authentifizierungsname	<input type="text" value="SIP-Benutzername (siehe SIP-Daten)"/>
Kennwort	<input type="text" value="SIP-Passwort (siehe SIP-Daten)"/>
Registrar	<input type="text" value="sip.rasannt.de"/>
Proxy-Server	<input type="text" value="(bleibt leer)"/>

Trage deine SIP-Zugangsdaten ein, die du von **RASANNT** erhalten hast.

Anmeldung immer über eine Internetverbindung

Falls Ihr Internetanbieter die separate Internettelefonie-Verbindung für eigene Rufnummern reserviert, aktivieren Sie diese Option, wenn es sich um eine Rufnummer eines anderen Anbieters handelt.

Nimm den Haken bei **Anmeldung immer über eine Internetverbindung** raus.

Internetrufnummern speichern

Folgende Anmeldedaten haben Sie für die neue Internetrufnummer eingegeben:

Anbieter	Anderer Anbieter
Rufnummer für die Anmeldung	93[...]
Benutzername	11[...]
Registrar	sip.rasannt.de

Im nächsten Schritt werden die Anmeldedaten in die FRITZ!Box gespeichert. Anschließend wird geprüft, ob die Einrichtung erfolgreich abgeschlossen wurde und über die eingerichtete Internetrufnummer nun telefoniert werden kann.

Einrichtung der Internetrufnummer nach dem "Übernehmen" prüfen

Setze einen Haken bei **Einrichtung der Rufnummer nach dem Übernehmen prüfen** und klicke anschließend auf **Weiter**.



Internetrufnummern prüfen

Folgende Anmeldedaten haben Sie für die neue Internetrufnummer eingegeben:

Anbieter	Anderer Anbieter
Rufnummer für die Anmeldung	9320833
Benutzername	1193296
Registrar	sip.rasannnt.de

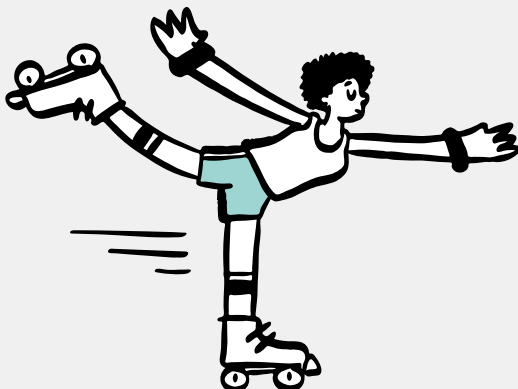
Die Anmeldedaten wurden gespeichert.

Die Prüfung der Internettelefonie war erfolgreich.

Zurück Weiter Abbrechen

Nun erscheint folgendes Fenster.  
Bestätige mit **Weiter**.

Bei mehreren Rufnummern wiederhole den Vorgang.



## RASANNT GEWUSST

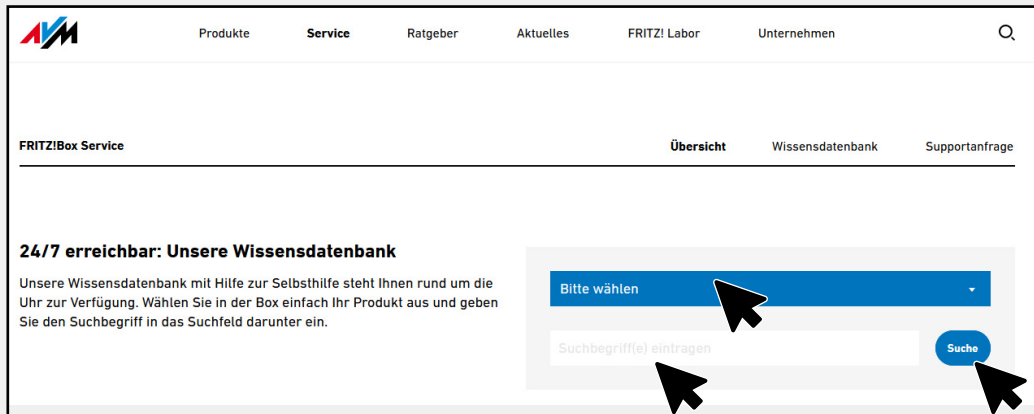
Weitere Infos zu Tarifen und zu unserer Glasfaser-Technik findest du auf unserer Webseite:

[rasannnt.de](https://rasannnt.de)

Dies ist eine  
Anleitung von  
AVM, nicht von  
RASANNNT.

## Einrichtung Telefoniegeräte

Hilfe zur **Einrichtung deiner Telefone** und **Zuordnung der Rufnummern** findest du aktuell auf der **Webseite von AVM**:  
<https://avm.de/service/fritzbox>



Wähle bei „**Bitte wählen**“ deine FRITZ!Box aus und trage als Suchbegriff „**Telefon einrichten**“ ein und klicke auf „**Suche**“.



Unter den Suchergebnissen wählst du „**Telefon in FRITZ!Box einrichten**“ aus.

Nun kannst du selbst auswählen, über welche Anschlussart du dein Telefon anschließen möchtest.

## Anhang: Wiederherstellung gesicherter Daten

Solltest du deine FRITZ!Box im Vorfeld auf Werkseinstellungen zurückgesetzt haben und hast deine Einstellungen gesichert, kann du nun einige Einstellungen wiederherstellen.

System > Sicherung

Die folgenden Einstellungen stehen für die Übernahme in die FRITZ!Box zur Verfügung. Wählen Sie aus, welche Einstellungen in Ihre FRITZ!Box übernommen werden sollen.

Alle Einstellungen auswählen

- DNS-Server
- Alle Rufnummern und Telefonie-Einstellungen überschreiben
- Alle Einstellungen für Smart Home und Schnurlostelefone überschreiben
- Alle lokalen Telefonbücher überschreiben
- Alle App-Einstellungen überschreiben
- WLAN-Einstellungen  
Name des Gastfunknetzes (SSID):   
Verschlüsselung: WPA2
- FRITZ!Box-Benutzer

Hinweis:

- Beachten Sie bitte, dass Ihre aktuellen Einstellungen beim Einlesen überschrieben werden. Weitere Informationen zu Details und Ausnahmen finden Sie in der Hilfe.
- Nach der Übernahme der Einstellungen wird die FRITZ!Box neu gestartet.

Wiederherstellen kannst du alle Einstellungen, außer den **Internetzugang** und die **Telefonie-Einstellungen**.

Nach **Übernehmen** der gewählten Einstellungen startet die FRITZ!Box neu und alle gewählten Einstellungen sollten wiederhergestellt worden sein.

System > Sicherung

Sichern **Wiederherstellen** Neustart Werkseinstellungen

Sicherungsdatei

Hier können Sie alle oder ausgewählte Einstellungen aus einer Sicherungsdatei wiederherstellen. Die aktuellen Einstellungen der FRITZ!Box werden nach einem Klick auf "Wiederherstellen" überschrieben.

Wählen Sie die Datei aus, aus der die FRITZ!Box-Einstellungen wiederhergestellt werden sollen:

FRITZ.Box\_...\_1440.export

Geben Sie das Kennwort der Sicherungsdatei ein:

Kennwort

Alle Einstellungen wiederherstellen

Selbst auswählen, welche Einstellungen wiederhergestellt werden sollen

Hinweis:

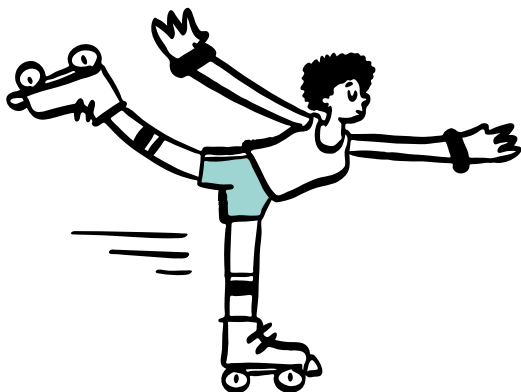
- Nach dem Wiederherstellen der Einstellungen wird die FRITZ!Box neu gestartet.
- Wenn Sie Einstellungen für DECT-Geräte wiederherstellen, müssen Sie danach die betroffenen Geräte wieder an Ihrer FRITZ!Box anmelden. Nutzen Sie für eine schnelle Anmeldung aller bekannten Geräte den **erweiterten Anmeldemodus**.

Telefonie-Daten

Wechsle dazu im FRITZ!Box Menü zu **System -> Sicherung -> Wiederherstellen**.

Wähle über **Durchsuchen** deine Datei zur Wiederherstellung aus.

Wichtig! Wähle die Option **Selbst auswählen**, welche Einstellungen wiederhergestellt werden sollen.



## RASANNT GEWUSST

Weitere Infos zu Tarifen und zu unserer Glasfaser-Technik findest du auf unserer Webseite:

[rasannt.de](http://rasannt.de)

**RASANNT**



**rasannnt.de**